

**F**
**1. Application**

 Remplacement d'un ventilateur **DD 160-160** ou d'un **DD 146-210** par un **DD 146-210**.

**2. Procédure:**

 Si le ventilateur à remplacer est un **DD 146-210 TAC 180W**, remplacer le ventilateur sans modifier le REC TYPE.

 Dans le cas de remplacement d'un ventilateur **DD 160-160 TAC 250w** par **DD 146-210 TAC 180W** sur unités **HRmural-HRflat 600** avec déjà un ventilateur **DD 146-210 TAC 180W** installé, suivre les points ci-dessous:

1. Couper l'alimentation de l'unité.
2. Retirer la platine de contrôle moteur MC 250W, 160-160 (PLC, CH250AB02) connectée au ventilateur à remplacer (attention repérer d'abord les fils 230V AC connectés sur **N-P- $\frac{1}{2}$** , ils seront réutilisés). Voir annexe 1.
3. Retirer le câble CC PTAC 150 qui était connecté à la platine retirée au point 2. Voir annexe 1.
4. Remplacement ventilateur: voir annexe 1.
5. Connecter le câble CC PTAC4 160 cm au connecteur JST mâle de la nouvelle platine de contrôle TAC5. Voir annexe 1.
6. Connecter le nouveau câble d'alimentation PC PTAC4 au ventilateur **DD 146-210 TAC 180W**. Les fils à l'extrémité sans connecteur du câble seront raccordés au câble d'alimentation 230V AC qui était précédemment raccordé aux bornes **N-P- $\frac{1}{2}$**  de la carte MC 250W (voir point 2).
7. Mettre l'unité sous tension.
8. Aller dans le setup production pour changer le REC TYPE de l'unité:
  - pour les unités disposant d'une commande déportée RC: entrer d'abord en modalité setup en utilisant le bouton de gauche de la commande déportée RC (voir figure en annexe 2) de façon à ce que la led SETUP s'allume.
  - pour les unités HRmural 600 sans commande déportée RC, utiliser le display LCD et les boutons de l'interface intégrée.

Appuyer ensuite sur les boutons  $\uparrow$  et  $\downarrow$  simultanément jusqu'à ce que les textes "PRODUCT SETUP" et ensuite "CODE" apparaissent sur l'écran (3-4 sec). Entrer "5030" (sélectionner les chiffres un par un avec les boutons  $\uparrow\downarrow$  et puis confirmer en appuyant sur la touche "ENTER"). Sélectionner avec la touche  $\downarrow$  le nouveau type de 'REC' en accord avec la table 1 et valider le choix avec "ENTER". Répondre "oui" au message de confirmation reportant le libellé de l'unité. Appuyer ensuite "ENTER" jusqu'à la fin du setup production.

**Table 1**

N.	Ancien libellé REC	Ancien Code ID REC	Nouveau Code ID REC	Nouveau libellé REC
1	HRm 600	884905	884101	HRm 600E
		884906		
2	HRf 600	886903	886112	HRf 600E
		886904		

**1. Scope**

Replacement of one **DD 160-160** fan or of one **DD 146-210** by one **DD 146-210**.

**2. Procedure:**

If the fan to replace is a **DD 146-210 TAC 180W** one, replace the fan without to modify the REC TYPE.

In case of replacement of **DD 160-160 TAC 250w** fan with **DD 146-210 TAC 180W** in **HRmural-HRflat 600** units with an already installed **DD 146-210 TAC 180W** fan, follow the points here below:

1. Switch-off the power supply.
2. Remove the MC 250W, 160-160 (PLC, CH250AB02) motor control board connected to the fan to be replaced (attention, before to do so, spot the 230V AC wires connected on **N-P- $\frac{1}{2}$** , they will be reused for **DD 146-210 TAC 180W** fan supply). See appendix 1.
3. Remove CC PTAC 150 cables which were connected to the control boards removed at point 2. See appendix 1.
4. Fan replacement: see appendix 1.
5. Connect the CC PTAC4 160 cm cable to the JST male connector of new TAC5 control board and, at the other end, connect it to the new **DD 146-210 TAC 180W** fan. See appendix 1.
6. Connect the new PC PTAC4 power cable to **DD 146-210 TAC 180W** fan. The wires at the cable extremity without connector will be connected to the 230V AC cable that were previously wired on **N-P- $\frac{1}{2}$**  connectors of MC 250W board (see point 2).
7. Switch on the unit.
8. Go in product setup to change the REC TYPE:
  - For units with RC remote control: enter in the setup mode using the left knob of the RC remote control (see figure in appendix 2) so that the SETUP LED lights.
  - For HRmural 600 unit without RC remote control, use the LCD display and push buttons integrated interface.

Press the  $\uparrow$  and  $\downarrow$  knobs simultaneously until the text "PRODUCT SETUP" and then "CODE" appear on the screen (3-4 sec). Enter '5030' (select the digits one by one with the  $\uparrow\downarrow$  knobs and then confirm by pressing 'ENTER'). Select with  $\downarrow$  knobs the new rec type according to table 1 and validate the choice with "ENTER". Answer "yes" to the confirmation message with unit label that will then prompt. Press then "ENTER" till the end of the product setup.

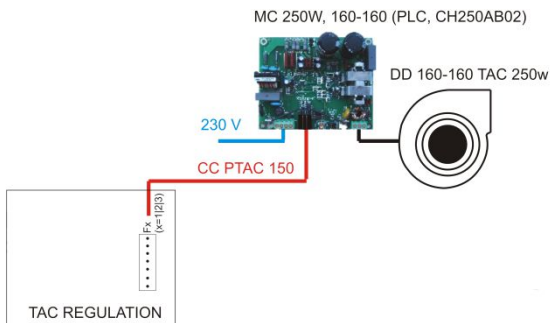
**Table 1**

N.	Old REC TYPE Label	Old REC TYPE Code ID	New REC TYPE Code ID	New REC TYPE Label
1	HRm 600	<u>884905</u> 884906	884101	HRm 600E
2	HRf 600	<u>886903</u> 886904	886112	HRf 600E

## Annexe – Appendix

### 1. Remplacement ventilateur / fan replacement

## DD 160-160 TAC 250w à remplacer /DD 160-160 TAC 250w to replace:



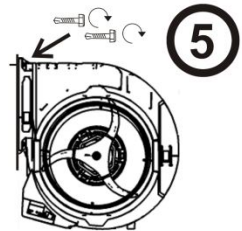
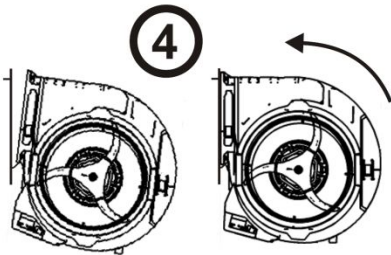
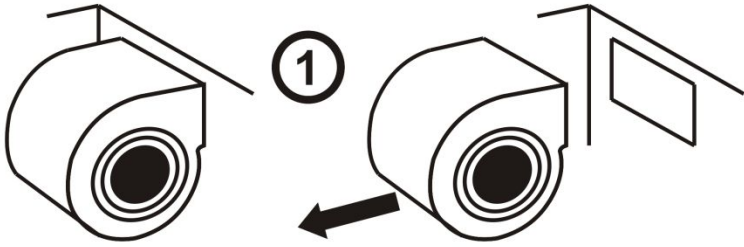
#### CODE ID

Liste de materiel à retirer /	1x DD 160-160 TAC 250w	720099
List of materials to withdraw	1x MC 250W, 160-160 (PLC, CH250AB02)	005238
	1x CC PTAC 150	025000

#### CODE ID

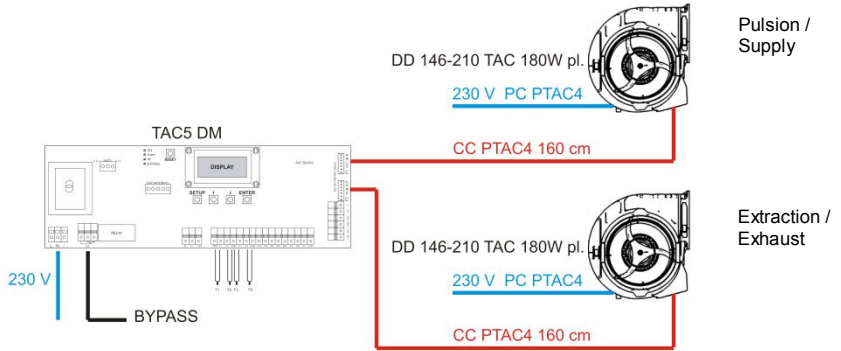
Liste de materiel à installer /	1x DD 146-210 TAC 180W	720114
List of materials to install	1x PC PTAC4 160 cm	025008
	1x CC PTAC4 160 cm	025013
	1x Tôle support ventilateur DD 146-210 TAC	442571

# Montage / Mounting:

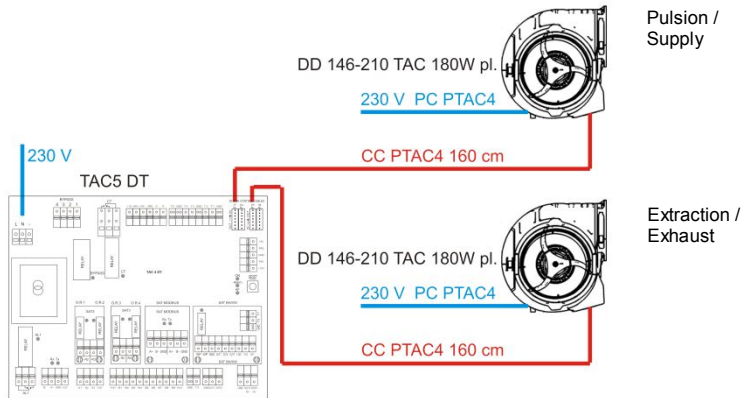


# Après / After:

## HRmural 600



## HRflat 600



## 2. Accès Setup Production / Product Setup Access

